



Natura 2000-handleplan

Vadehavet

Natura 2000-område nr. 89

Delplan for fuglebeskyttelsesområde F49 - Engarealer ved Ho Bugt

Indholdsfortegnelse

Baggrund	3
Sammendrag af den statslige Natura 2000-plan	4
Mål for planperioden	6
Forventede metoder og forvaltningstiltag	8
Prioritering af den forventede forvaltningsindsats	9
Forventet effekt	10
Bilag 1: Naturtyper og arter på udpegningsgrundlag	13
Bilag 2: Fordeling af indsats mellem handleplan-myndigheder og offentlige lodsejere	14
Bilag 3: Kort med kortlagte naturtyper samt potentielle områder for ny habitatnatur	15
Bilag 4: Resumé af offentlige lodsejeres drifts- og plejeplaner	16
Bilag 5: Forklaring af Natura 2000-begreber m.m.	30



Varde Kommune



Esbjerg
Kommune

Titel: Natura 2000-handleplan for Vadehavet
Delplan for fuglebeskyttelsesområde -
Engarealer ved Ho Bugt

Udgiver: Esbjerg Kommune
www.Esbjergkommune.dk
Varde Kommune
www.Vardekommune.dk

År: 2012

Forsidefoto: Esbjerg Kommune

Må citeres med kildeangivelse

Baggrund

Der er udarbejdet statslige Natura 2000-planer for 246 Natura 2000-områder, som kan findes her: [Natura 2000-plan](#).

Denne handleplan er en udmøntning af Natura 2000-planen for fuglebeskyttelsesområde nr. 49 - Engarealer ved Ho Bugt. Denne handleplan er en delplan for Natura 2000 område nr. 89 – Vadehavet. Arealerne i fuglebeskyttelsesområdet er desuden omfattet af delplanen for habitatområde nr. 78 – Vadehavet med Ribe Å, Tved Å og Varde Å vest for Varde. Denne delplan omhandler de kortlagte habitatnaturtyper i området, og indsatsen i denne handleplan er med til at opfylde forpligtelserne for fuglebeskyttelsesområdet.

Handleplanen er udarbejdet af Esbjerg og Varde Kommuner.

Hver kommune er ansvarlig for de dele af handleplanen, der vedrører kommunens geografiske område på land og kystnære områder - bortset fra skovbevoksede, fredskovspligtige arealer. Hver kommune sikrer gennemførelse for sit område inden udgangen af år 2015.

Naturstyrelsen og Forsvaret er offentlige lodsejere og gennemfører Natura 2000-planen direkte i deres drifts- og plejeplaner. Der er resuméer af disse drifts- og plejeplaner i bilag 4. Herudover indgår denne drifts- og plejeplanlægning for offentlige arealer kun i handleplanens bilag 2.

Handleplanen er udarbejdet med hjemmel i miljømålsloven (lovbekendtgørelse nr. 932 af 24/9 2009), bekendtgørelse nr. 1117 af 25/11 2011 om kommunalbestyrelsernes Natura 2000-handleplaner.

Det fremgår af lovgivningen:

- at en handleplan skal indeholde:
 - en prioritering af handleplan-myndighedens forventede forvaltningsindsats i planperioden
 - en angivelse af mål og forventet effekt for de enkelte aktiviteter
 - de forventede metoder og forvaltningstiltag, som handleplan-myndigheden vil tage i brug for at forbedre naturtilstanden eller fastholde gunstig bevaringsstatus
- at en handleplan ikke må stride imod retningslinjer fastsat i den statslige Natura 2000-plan.
- at en handleplan skal være så konkret, at dens gennemførelse kan vurderes. Dog må handleplanen ikke foregribe det præcise indhold af de aftaler eller afgørelser, der træffes i forhold til den enkelte lodsejer i forbindelse med gennemførelse af handleplanen.

Alle myndigheder skal i deres arealdrift, naturforvaltning eller ved udøvelse af deres beføjelser i henhold til lovgivningen i øvrigt lægge Natura 2000-planen og -handleplanen til grund.

Den kommunale Natura 2000-handleplan er som udgangspunkt omfattet af krav om miljøvurdering i henhold til lov om miljøvurdering af planer og programmer (Lovbekendtgørelse nr. 936 af 24. september 2009). For samtlige statslige Natura 2000-planer er der foretaget en strategisk miljøvurdering. Handleplanen har et indhold, der ikke adskiller sig fra de oplysninger, som allerede er givet i de miljøvurderede Natura 2000-planer. Da handleplanen ikke sætter nye rammer for fremtidige anlægstilladelser eller yderligere vil kunne påvirke internationalt udpegede naturbeskyttelsesområder væsentligt, er det kommunernes vurdering, at der ikke er behov for en fornyet miljøvurdering.

I handleplanen anvendes en række Natura 2000-begreber m.m., som er defineret nærmere i bilag 5.

Sammendrag af den statslige Natura 2000-plan

Natura 2000 område nr. 89, delplan for F49 Engarealer ved Ho Bugt

Områdebeskrivelse

EF-fuglebeskyttelsesområde nr. F49 Enge ved Ho Bugt udgør arealmæssigt 2.711 ha, og hele området er indeholdt i afgrænsningen for H78. Forsvarsministeriet ejer en mindre del af beskyttelsesområdet i Skødstrup og Mosevrå Enge mod nordøst.

Fuglebeskyttelsesområdet omfatter store strandengsstrækninger langs vest- og nordsiden af Ho Bugt samt de brakke og ferske enge langs Varde Å ind til Varde by. Hovedparten af området er omfattet af bestemmelserne i naturbeskyttelseslovens § 3.

Vigtigste naturværdier

Engene rundt om Ho Bugt, og i særdeleshed engene i Varde Ådal, udgør en ganske særlig naturtype. Varde Å's udløb i Vadehavet er ureguleret, og det giver grundlag for en unik dynamik i det store lavbundsområde, der adskillige gange årligt oversvømmes af en blanding af å- og havvand.

Området huser bestande af ynglende engfugle, og blandt de mest karakteristiske er de tidligere forekomster af meget sjældne arter som blå kærhøg og engsnarre. Tidligere var også brushane og stor kobbersneppe faste ynglefugle i Varde Ådal. Hedehøgen yngler visse år, og til forskel fra andre lokaliteter for arten yngler den her fortsat i mere oprindelige habitater som enge og rørsumpe. Den sydlige race af blåhalsen er indvandret til området inden for de seneste 15 år, og bestanden af denne nyindvandrede danske ynglefugl er fortsat i vækst.

For trækfugle udgør de vidtstrakte engarealer vigtige fødesøgnings- og højvandsrasteområder for en række arter, der ved lavvande fouragerer i Ho Bugt. Særligt fungerer engene som vigtige fødesøgningsområder for svømmeænder, der på natlige fourageringstogter søger langt ind i området.

Engene lå tidligere hen som lave og fugtige græsarealer, der primært blev benyttet som sommergræsningsarealer for store bestande af kvæg og som høslætarealer, hvor en stor del af vinterfoderet til husdyrene blev bjærget. Områdets værdi som fuglelokalitet er imidlertid blevet påvirket af en ændret landbrugsmæssig udnyttelse fra begyndelsen af 1970'erne, hvorefter størstedelen af de vedvarende strandengs- og engarealer blev drevet med intensiv græsdrift til produktion af foderpiller. Forandringerne i landbrugsdriften medførte betydelige ændringer for fuglelivet, og især de ynglende engfuglearter gik tilbage. Et landbrugs- og miljøprojekt har dog forandret på disse driftsforhold siden slutningen af 1990'erne. I tilknytning til projektet er der også opsat et udkigstårn i Kravnsø Enge samt opsat information og etableret trampestier flere steder i området.

Trusler mod områdets naturværdier

- Reduktion og fragmentering af arealet af fugtige enge og vådområder er en trussel for de små tilbageværende bestande af engfugle.
- Næringsstofbelastning truer især levestederne for engsnarre.
- Pesticider og miljøfarlige stoffer kan have påvirket levesteder i dele af lavbundsområdet, og derved også engfugle som engsnarren.
- Tilgroning af enge og strandenge forringer yngleforsøholdene for bl.a. engsnarre.
- Uhensigtsmæssig hydrologi som følge af afvanding udgør en trussel mod de fugtige naturtyper og dermed levestederne for bl.a. blå kærhøg og engsnarre.
- Reduktionerne af græsningsarealet i beskyttelsesområdet truer strandengenes funktion som levested for ynglefugle og trækfugle.

Forstyrrelser fra færdsel og rekreative aktiviteter kan være en trussel mod rastende og ynglende fugle.

Ræv, mink og mårhund udgør sammen med visse fuglearter en trussel for hedehøg, blå kærhøg og engsnarre.

Målsætning og indsats

Det overordnede mål for området er at sikre god-høj artstilstand for områdets udpegningsarter og sikre områdets økologiske integritet i form af uforstyrrede levesteder med naturlig hydrologi, hensigtsmæssig drift, lav næringsstoffertilførsel og gode spredningsmuligheder. Ynglefugle som blåhals og blå kærhøg prioriteres højt, da de er fåtallige og kun forekommer i 1-3 beskyttede områder i Danmark. Tilstanden og det samlede areal af levesteder for blåhalsen, med vurderet gunstig bevaringsprognose, skal være stabil eller i fremgang, så der er grundlag for en bestand på mindst 6 par. For arten blå kærhøg samt arterne hedehøg, engsnarre og klyder, med vurderet ugunstig bevaringsprognose, skal tilstanden og det samlede areal være i fremgang. Der skal skabes grundlag for bestande på mindst 1-3 par blå kærhøg, 3 par hedehøg, 11 par engsnarre og en rastende/fouragerende bestand på mindst 300 klyder.

Indsatsen kommer til at dreje sig om at sikre velegnede levesteder for udpegningsgrundlagets fuglearter, med individuel hensyntagen til arternes krav til hydrologi, drift, pleje, egnede redemuligheder, raste- og fourageringsområder og prædationstryk. Desuden sikres ynglende blå kærhøgs redesteder forbedres hydrologien, og invasive arter søges bekæmpet.

Oversigt over de væsentligste virkemidler til gennemførelse af denne plan

Indsats	Stort omfang	Mindre omfang	Undersøges nærmere	Ikke relevant
Rydning, fjernelse af uønsket opvækst Herunder bekæmpelse af invasive arter		X		
Forbedring af hydrologi Fx ved at standse dræning, genoprette vandløb, fjerne diger	X			
Ekstensiv drift Fx indførsel eller opretholdelse af græsning, høslet mm.		X		
Sikring af arealer Sikring af natur der ikke pt. er beskyttet (fx stenrev og skovnatur)	X			
Reducere forstyrrelser			X	
Forbedring/sikring af levesteder Fx ved etablering af vandhuller, sikring af redetræer eller større fouragerings- eller yngleområder	X			
Sammenkædning af naturarealer Fx ved udlæg af naturarealer til samdrift af mindre og adskilte naturområder.	X			

Mål for planperioden

Natura 2000-planens indsatsprogram

Natura 2000-planens indsatsprogram er bindende retningslinjer for handleplanen i første planperiode, og anvendes derfor som handleplanens mål. Dette indsatsprogram skal være gennemført med udgangen af år 2015, dog år 2021 for de skovbevoksede, fredskovspligtige arealer. Indsatsprogrammet vedrører alene naturtyper og arter, som er på udpegningsgrundlaget for Natura 2000-området, jf. bilag 1.

Indsatsprogrammet er på side 17 i [Natura 2000-planen](#).

Her er et sammendrag af Natura 2000-planens indsatsprogram:

Generelle retningslinjer

- Sikre velegnede levesteder for ynglefuglen blåhals, med vurderet gunstig eller ukendt bevaringsprognose.
- Sikre velegnede levesteder med individuel hensyntagen til arternes krav til hydrologi, drift, pleje, egnede redemuligheder, raste- og fourageringsområder og prædationstryk for ynglende hedehøg, blå kærhøg og engsnarre samt trækfuglen klyde med vurderet ugunstig bevaringsprognose.
- Bekæmpe og forebygge spredning af invasive arter som mink
- Sikre levesteder med individuel hensyntagen til den enkelte arts sårbarhed overfor forstyrrelser for alle arter på udpegningsgrundlaget.

Konkrete retningslinjer

- Sikre bl.a. vandfylde grøfter, enge og dyrkede områder, der udgør væsentlige yngle- og fourageringsområder for ynglefuglearterne hedehøg, blå kærhøg, engsnarre og blåhals.
- Sikre velegnede levesteder for ynglefuglen blå kærhøg ved bl.a. at undlade rørhøst i vigtige områder.
- Sikre redesteder i landbrugsområder om og nødvendigt begrænsning af færdselen i nærområdet for ynglende hedehøg.

Indsatser som forventes gennemført via anden planlægning end handleplanen:

Natura 2000-handleplan for habitatområde nr. 78 – Vadehavet med Ribe Å, Tved Å og Varde Å vest for Varde

Alle de kortlagte habitatnaturtyper i området er omfattet af handleplanen for habitatområde 78 – Vadehavet med Ribe Å, Tved Å og Varde Å vest for Varde. Her er det forudsat, at naturtyperne skal sikres en hensigtsmæssig drift og pleje. Plejeindsatsen omfatter blandt andet afgrænsning og forbedring af hydrologien i området. Den hensigtsmæssige drift og pleje samt forbedringen af hydrologien i naturtyperne forventes at medvirke til at løfte indsatsen for arterne i fuglebeskyttelsesområdet og sikre disse velegnede levesteder.

Miljøvenlig drift og pleje i forbindelse med "Operation Engsnarre"

I forbindelse med "Operation Engsnarre" er der i perioden 1998 til 2002 indgået 20-årige aftaler om en ekstensivering af driften og vandstandshævninger for store dele af fuglebeskyttelsesområdet. Disse tiltag er med til at sikre velegnede levesteder for flere af arterne på udpegningsgrundlaget for fuglebeskyttelsesområdet.

Vandplanen

Ifølge vandplanen skal der ske en ændret vandløbsvedligeholdelse for en del vandløb inden for fuglebeskyttelsesområdet. Den ændrede vandløbsvedligeholdelse vil være med til at opfylde målsætningen om at sikre vandfyldte grøfter i området.

Bekæmpelse af prædatorer

Naturstyrelsen udarbejder i samarbejde med organisationer bekæmpelsesplaner for mink og mårhund, hvilket forventes at løfte reguleringen af disse arter. Reguleringen af øvrige prædatorer, som ræve og krager, forventes i høj grad løftet af jagt- og vildtforvaltningsloven, der administreres af Naturstyrelsen.

Sikring af redesteder

Sikring af eventuelle redesteder for hedehøg søges sikret i forbindelse med "Projekt Hedehøg" der foregår som et samarbejde mellem Esbjerg Kommune, Tønder Kommune, Aabenraa Kommune, Naturstyrelsen, Sønderjysk Landboforening og Dansk Ornitologisk Forening og aftaler med de berørte lodsejere.



Forventede metoder og forvaltningstiltag

Her angives de metoder og forvaltningstiltag, som forventes at skulle anvendes for at opfylde handleplanens mål (Natura 2000-planens indsatsprogram). Der angives dog *ikke* metoder og forvaltningstiltag for offentlige arealer, hvor lodsejerne selv udarbejder drifts- og plejeplaner for at gennemføre Natura 2000-planen. Der henvises til resuméerne af denne offentlige drifts- og plejeplanlægning i bilag 4.

Den konkrete indsats på et areal forventes i stort omfang udmøntet ved, at lodsejeren søger om tilskud fra en række særlige tilskudsordninger under Landdistriktsprogrammet. For nærmere information henvises til [NaturErhvervsstyrelsen](#).

Indsatsens præcise omfang i planperioden vil bero på en biologisk, teknisk og økonomisk vurdering.

Indsatsen for naturtyperne i den overlappende handleplan for habitatområdet 78 - Vadehavet med Ribe Å, Tved Å og Varde Å vest for Varde forventes i væsentligt omfang, at bidrage til sikring af velegnede levesteder for fuglene på udpegningsgrundlaget. Det vil kunne ske gennem forbedringer af hydrologi og af tilpasset pleje/afgræsning af engarealerne bl.a. indenfor F49. I størstedelen af området i F49 indgår arealerne i 20-årige MVJ-aftaler, hvor de fleste er aftaler er indgået på baggrund af "operation engsnarre". Projektet bidrager bl.a. til at fremme levevilkårene for fuglene. Arealerne i bunden af Ho Bugt er en del af forsvarets pleje- og driftsplan, hvorfor forsvaret forventes at være med til løfte indsatsen for arterne i fuglebeskyttelsesområdet F49.

Desuden forventes det, at indsatskravene i vandplanen er med til at sikre gennemførelsen af indsatsen i fuglebeskyttelsesområdet.

Modstridende interesser mellem pleje af naturtyperne og velegnede levesteder for arterne afvejes og tilpasses i de enkelte tilfælde, hvor der ikke allerede er gjort op med det i de statslige Natura 2000-planer. Dette gælder f.eks. etableringen af afgræsning i rørskovsbevoksninger, hvor der skal ske en afvejning af hensynet til ynglefuglene mod forbedring af naturtypernes tilstand.

Blåhals har de seneste år på landsplan haft en eksplosiv fremgang. Den generelle naturtype indsats og den ændrede hydrologi forventes yderligere at tilgodese denne udvikling i beskyttelsesområdet.

For engsnarre forventes de indgåede MVJ-aftaler under "Operation Engsnarre" og ændret hydrologi at løfte målsætningen.

Blå Kærhøg har ikke ynglet i beskyttelsesområdet i en lang årrække. Den generelle naturtypeindsats og ændret hydrologi vil være med til at tilgodese arten i det omfang arten skulle genindvandre til området.

Hedehøg har ikke ynglet regelmæssigt i beskyttelsesområdet i en årrække. Den generelle naturtypeindsats og ændret hydrologi vil være med til at tilgodese arten i det omfang, arten igen skulle yngle i området. Denne indsats vil kunne blive suppleret ved at sikre eventuelle redesteder mod forstyrrelse og ødelæggelser. "Projekt Hedehøg" er med til at løfte denne opgave for hedehøgen, hvor der bl.a. sker opsætninger af hegn omkring reder. Projektet er som nævnt et samarbejde mellem Esbjerg Kommune, Tønder Kommune, Aabenraa Kommune, Naturstyrelsen, Sønderjysk Landboforening og Dansk Ornitologisk Forening og sker på frivillighedsbasis fra både aktører og lodsejere.

Forstyrrelse er angivet som en trussel for Klyde. Kommunerne har ikke umiddelbart viden om, hvordan denne forstyrrelse kommer til udtryk. Kommunerne afventer derfor resultater fra Naturstyrelsens projekt til belysning af forstyrrelsesbilledet inden for fuglebeskyttelsesområder. Fri dynamik langs Ho Bugt kyststrækningen vil være med til at sikre egnede fourageringsområder til klyden.

Begrænsning af forstyrrelser for fugle på udpegningsgrundlaget vil derudover blive reguleret via en bekæmpelsesplan for mink og mårhunde, som udarbejdes af Naturstyrelsen i samarbejde med interesseorganisationer samt via administration af jagt- og vildtforvaltningsloven.

Da indsatserne er afhængige af de konkrete forekomster af fugle, fremgår indsatsen ikke af kortbilag 3.

Prioritering af den forventede forvaltningsindsats

Indsatsen i 1. planperiode skal standse tilbagegangen for naturtyper og arter på udpegningsgrundlaget. I Natura 2000-planen er dette mål udmøntet i fire sigtelinjer:

1. Sikring af tilstanden af eksisterende naturarealer og arter
2. Sikring af de små naturarealer
3. Sikring af naturtyper og levesteder som ikke er beskyttede
4. Indsats for truede naturtyper og arter

De fire sigtelinjer lægger niveauet for den indsats, som handleplanmyndighederne skal gennemføre, og er udtryk for den nationale prioritering i 1. planperiode. I første planperiode gælder indtil videre den med Grøn Vækst afledte nationalpolitiske præmis om frivillighed i Natura 2000-indsatsen, hvilket også er baggrunden for økonomiaftalen for 2013 ml. regeringen og KL, der lægger de økonomiske rammer for den kommunale Natura 2000-indsats.

Her beskrives de dele af indsatsprogrammet, som handleplanmyndighederne forventes at gennemføre med særligt fokus og tidligt i planperioden:

- **Synergi mellem indsatsen for naturtyper og artsindsatsen:**
Tiltag, der er til gavn for såvel naturtyperne i habitatområde 78 – Vadehavet med Ribe Å, Tved Å og Varde Å vest for Varde, som fuglene på udpegningsgrundlaget i fuglebeskyttelsesområdet vægtes højt.
- **Synergi mellem Natura 2000-handleplanerne og vandhandleplaner:**
Indsatser gennem vandhandleplanerne vil i mange tilfælde være til gavn for arterne på udpegningsgrundlaget i fuglebeskyttelsesområdet.
- **Sikring af redesteder:**
Ved konstatering af eventuelle yngleforekomster af hedehøg, blå kærhøg og engsnarre tages der i de enkelte tilfælde stilling til behovet for – og mulighederne for – sikring af redesteder og begrænsning af forstyrrelser.

Forventet effekt

Her beskrives den forventede naturmæssige effekt ved at gennemføre de enkelte aktiviteter.

Den faktiske naturmæssige effekt for naturtyper og arter vil løbende blive fulgt i det nationale overvågningsprogram, NOVANA.

Indsatsen for naturtyperne i det overlappende habitatområde 78 – Vadehavet med Ribe Å, Tved Å og Varde Å vest for Varde forventes i væsentlig grad at bidrage til sikringen af velegnede levesteder for arterne på udpegningsgrundlaget for fuglebeskyttelsesområdet. Det skyldes, at en stor del af fuglebeskyttelsesområdet udgøres af arealer, hvor der skal ske en indsats for naturtyperne. Denne indsats drejer sig hovedsagligt om afgræsning eller høslet på arealerne samt forbedringen af hydrologi. Endvidere kan en indsats i form af ændret hydrologi i strandengene betyde at uønsket opvækst af træer og buske hæmmes. Dette mindsker forekomsten af skjul og udsigtstræer for prædatorer og kan derved indirekte være med til at regulere prædationen. De forventede effekter af de nævnte tiltag samt andre tiltag for naturtyperne er beskrevet i handleplanen for habitatområde 78 – Vadehavet med Ribe Å, Tved Å og Varde Å vest for Varde.

For store del af de resterende arealer er der indgået aftale om en miljøvenlig drift af arealerne samt vandstands-hævninger i forbindelse med "Operation Engsnarre". Den ekstensiverede drift er med til at sikre velegnede levesteder for arterne på udpegningsgrundlaget. Disse forvaltningstiltag er særligt gavnlige på områderne langs den vestlige strækning af Ho Bugt.

Desuden vil flere indsatser i vandplanerne samt myndighedsudøvelse af gældende lovgivning forbedre levevilkår for fuglene på udpegningsgrundlaget. Indenfor fuglebeskyttelsesområdet vil der efter vandplanen ske flere ændringer af vandløbsvedligeholdelse, hvilket vil kunne tilskrives en positiv effekt på fuglearterne på udpegningsgrundlaget.

For hedehøg, blå kærhøg og engsnarre kan sikring af eventuelle redesteder mod forstyrrelser og ødelæggelser forventes at medføre en større ynglesucces for arterne.

Bilagsoversigt

Bilag 1.....	13
Bilag 2.....	14
Bilag 3.....	15
Bilag 4.....	16
Bilag 5.....	30

Bilag 1: Naturtyper og arter på udpegningsgrundlag

Udpegningsgrundlag for Fuglebeskyttelsesområde nr. 49 – Engarealer ved Ho Bugt

Ynglefugle:

Blå kærhøg

Hedehøg

Engsnarre

Blåhals

Trækfugle:

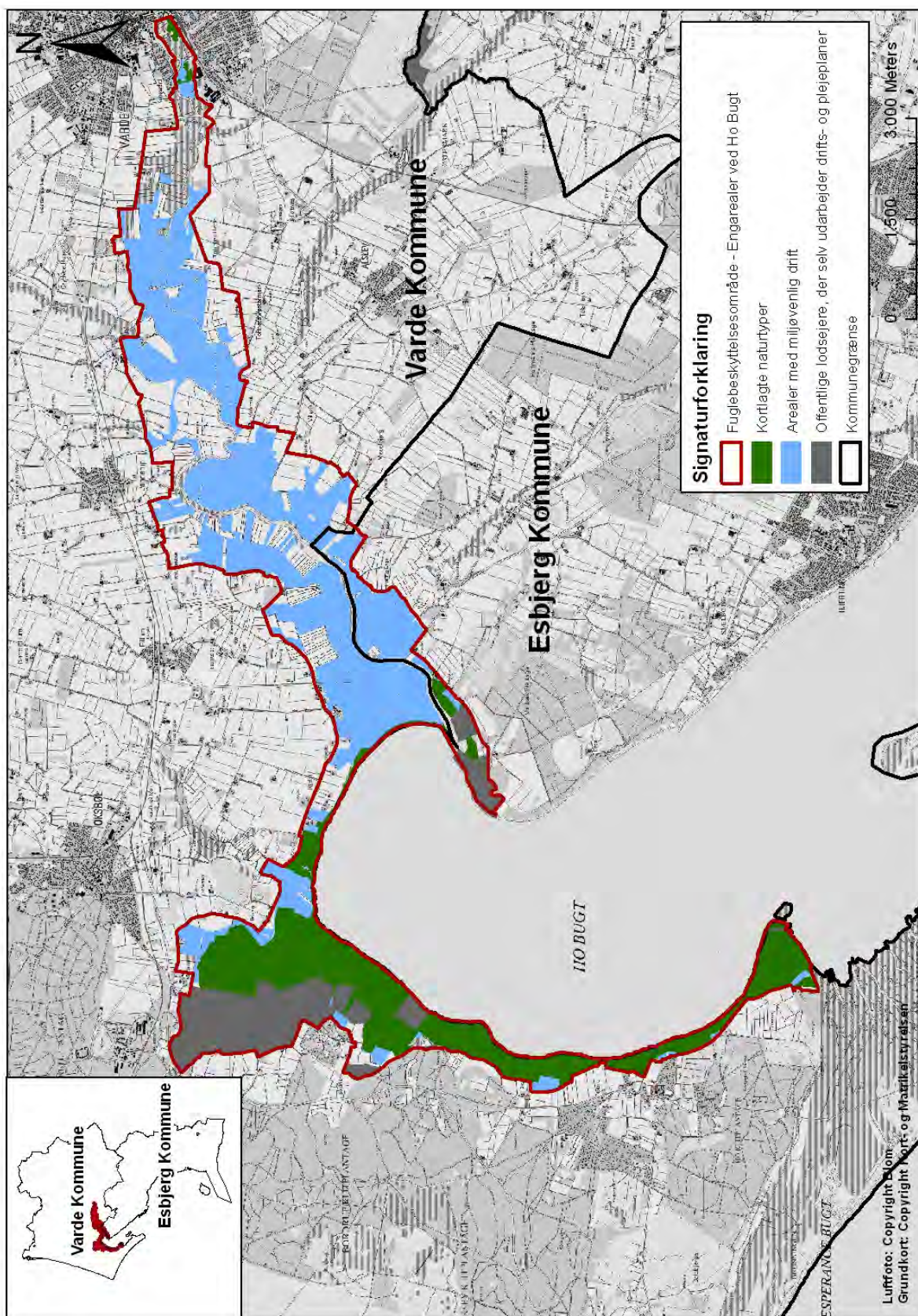
Klyde

Bilag 2:

Fordeling af indsats mellem handleplan-myndigheder og offentlige lodsejere

Det vurderes, at der ikke er behov for nærmere fordeling mellem Esbjerg og Varde Kommuner, Forsvaret og Naturstyrelsen af de enkelte retningslinjer i Natura 2000-planens indsatsprogram.

Bilag 3: Kort med kortlagte naturtyper



Bilag 4:

Resumé af offentlige lodsejeres drifts- og plejeplaner

Resumé af plejeplan for Naturstyrelsens arealer i Natura 2000-område N89 Vadehavet Delplan for: Fuglebeskyttelsesområde F49 Engarealer ved Ho Bugt

Inden for området ejer Naturstyrelsen et englod ved Nyeng og et areal med græs i omdrift ved Bordrup.

Særlig indsats for arter

Plejen af områdets naturtyper vil samtidig tilgodese en række arter på udpegningsgrundlaget. Herudover planlægger Naturstyrelsen en særlig indsats for engsnarre og klyde, som fremgår af tabel a.

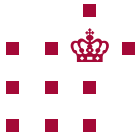
Tabel a Planlagt indsats for arter *udover* indsatsen for naturtyperne

	Plejetiltag	Eksisterende driftsplan mv. eller nyt	Enhed	Antal enheder
A122 Engsnarre	Græsning	eksisterende	ha	0,3
				0,3
A132 Klyde	Græsning	eksisterende	ha	0,3
				0,3

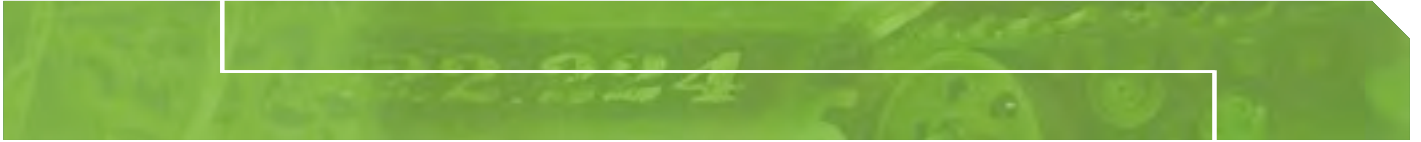
I tabel a er der en opdeling til to kategorier:

- "Eksisterende driftsplan mv.": Kategorien dækker over de tilfælde, hvor den pågældende drift/pleje allerede forekommer eller hvor det fremgår af eksisterende driftsplaner og lignende, at tiltaget skal gennemføres.
- "Nyt": Kategorien omfatter de tiltag, der først er blevet fastlagt med denne plejeplan.

Som det ses, er plejen allerede foreskrevet/igangsat tidligere.



FORSVARETS BYGNINGS- OG ETABLISSEMENTSTJENESTE



FORSVAR FOR NATUREN



OKSBØL SKYDE- OG ØVELSESTERRÆN

NATURA 2000-RESUMÉ AF DRIFTS- OG PLEJEINDSATSEN 2012-2015





Titel	Oksbøl Skyde- og Øvelsesterræn, Natura 2000-resumé af drifts- og plejeindsatsen 2012-2015
Udgivelse	Forsvarets Bygnings- og Etablisementstjeneste. 2012.
Fotos	Michael Sand og Dansk Jagtakademi
Internetversion	Resuméet kan findes i elektronisk format på www.forsvaret.dk/fbe
Layout/produktion	BUCHS AS





INDHOLD

1. INDLEDNING	4
2. RESUMÉ AF DRIFTS- OG PLEJEPLANEN	5
3. FORSVARETS AREALMÆSSIGE ANDEL AF NATURA-2000 OMRÅDET	7
4. FORSVARETS ANDEL AF HABITATNATURTYPER	9
5. FORSVARETS ANDEL AF ARTER	10
6. FORSVARETS NATURA 2000-INDSATS	11

1. INDLEDNING

Ca. 60 af Forsvarets arealer, heraf 20 større skyde- og øvelsesområder, indgår i større eller mindre omfang i Natura 2000-netværket. For 18 af disse terræner foreligger der drifts- og plejeplaner. Drifts- og plejeplanerne anvendes som redskab til opfyldelse af Forsvarets forpligtelse til planlægning inden for Natura 2000-områderne og andre aspekter af implementering af international naturbeskyttelseslovgivning. Teknisk sker dette ved, at Forsvaret indarbejder Natura 2000-planlægningen i drifts- og plejeplanerne på lige fod med øvrige formelle forskrifter, hvilket vil ske i forbindelse med den løbende revision af eksisterende drifts- og plejeplaner eller ved udarbejdelse af nye. I tilfælde, hvor der foreligger relativt nye drifts- og plejeplaner, vil Natura 2000-planlægningen sikres gennem tillæg til disse.

Forsvaret har inden for den fastsatte frist meddelt de relevante kommuner beslutningen om selv at udarbejde Natura 2000-planlægningen og har udarbejdet tilsvarende

resuméer, som fremsendes til kommunerne. Resuméet består af en række kortfattede afsnit, startende med resuméet fra selve drifts- og plejeplanen. Derefter beskrives Forsvarets andel af de relevante Natura 2000-områder, dels på arealniveau og dels i forhold til naturindhold fordelt på naturtyper og arter. Til slut gives i skemaform en oversigt over målsætning og indsats i forhold til sikring af Natura 2000-værdierne. De operationelle målsætninger omsættes i planen til konkrete aktiviteter. Den samlede drifts- og plejeplan og tilhørende aktivitetskort kan findes på Forsvarets Bygnings- og Etablisementstjenestes hjemmeside: www.forsvaret.dk/fbe.

Nærværende er resumé til handleplanen for Natura 2000-områderne nr. N 84. Kallesmærsk hede, Grærup Langsø, Fiil Sø og Kærgård Klitplantage og nr. 89 Vadehavet, for så vidt angår planlægningen på Oksbøl Skyde- og Øvelsesterræn. Det fremsendes til Varde kommune og Naturstyrelsen.



2. RESUMÉ AF DRIFTS- OG PLEJEPLANEN

Oksbøl Skyde- og Øvelsesterræn er landets største og vigtigste militære område. Terrænet er pålagt omfattende krav til beskaffenhed, tilgængelighed og potentiale for indretning til nye, hurtigt opstående uddannelsesbehov, og det forventes, at det samlede behov øges i de kommende år. Terrænet har over en lang årrække været underlagt detaljeret planlægning, og driftsplanen for Oksbøl Skyde- og Øvelsesterræn 1993-2007 var den første af Forsvarets driftsplaner. Dermed var det også den, der stod først for at blive revideret, og Skov- og Naturstyrelsen påbegyndte i 2007 en revision. I 2010 blev arbejdet overdraget til Forsvarets Bygnings- og Etablisementstjeneste, som har udarbejdet nærværende plan. Planen fastsætter som et grundlæggende mål at bevare Oksbøl som et velfungerende uddannelsessted med base for udvikling af skyde- og øvelsesterrænet med henblik på at sikre Totalforsvarets behov. Samtidig sættes målene for naturbeskyttelse på Oksbøl meget højt. De er affødt af terrænets store naturværdier, herunder både nationalt og internationalt beskyttede og prioriterede naturtyper og arter, hvor Natura 2000-målsætningerne spiller en særlig rolle. Desuden er der tilknyttet væsentlige rekreative interesser, som målsættes højt.

Drifts- og plejeplanen giver en detaljeret status for forholdene på Oksbøl Skyde- og Øvelsesterræn ved planperiodens start, herunder ejendoms- og matrikelforhold, forvaltning, militære aktiviteter, arealanvendelse, naturværdierne og publikumshåndtering. Der er årligt ca. 310 aktivitetsdage i Oksbøl, heraf skarpskydning på Kallesmærsk Hede ca. 210 dage. Terrænet er sammenlagt på 6.370 ha. Heraf er 5.765 ha udpeget som Natura 2000-areal, og over 3.000 ha er egentlige habitatnaturtyper. Ca. 4.200 ha er naturtyper beskyttet efter dansk lovgivning, og den resterende ikke-beskyttede del spiller en ikke ubetydelig rolle for de egns karakteristiske naturtyper og arter, fx kronvildt, hvor Danmarks største bestand på ca. 1.300 dyr er udbredt på terrænet og de omkringliggende arealer.

Det er en gennemgående iagttagelse, at Oksbøl Skyde- og Øvelsesterræns lange militære historie og den dertil hørende arealanvendelse, drift og pleje er hele grundlaget for områdets naturværdier, og at der opretholdes en god balance og synergi mellem brugs- og beskyttelsesinteresser.

De største udfordringer er sikring af lysåben natur og samtidig bevarelse af mulighed for skjul ved øvelser. Tilgroning med vedplanter m.v. er en konstant trussel for områdets karakteristiske, lysåbne naturtyper, og der planlægges en omfattende indsats for at bevare områdets lysåbne natur og sikre den i gunstig bevarelsesstatus igennem rydning af forveddet plantemateriale. Dette sker under hensyn til de militære ønsker om at bevare muligheder for skjul, og en væsentlig prioritet i planarbejdet har været at udvikle en langsigtet vision for terrænets landskabelige udvikling og heri tilgodese både brugs- og naturbevarelsesmæssige fordringer. En meget betydende faktor i bestræbelserne på at bevare områdets målsatte og karakteristiske naturtyper er at tilstræbe en naturlig hydrologi. Dette skal ses i sammenhæng med behovet for at bevare adgangs- og færdselsmuligheder for skyde- og øvelsesaktiviteterne i området. Nøglen til at finde en fælles platform for disse forskelligartede interesser ligger i at udnytte Oksbøls store geografiske udbredelse og mange varierede muligheder. Der er i planen indlagt sådanne afvejninger, hvor målsætningen om mere naturlig hydrologi primært planlægges i terrænets mere perifere områder, bl.a. i Ho Bugt Enge og på Kallesmærsk Hede.

Forstyrrelser udgør en potentiel trussel for visse arter på Oksbøl og er eksplicit nævnt i trusselsvurderingen i forhold til Natura 2000-området. Det potentielle problem er ikke nærmere dokumenteret, men det synes givet, at forstyrrelsesetemaet primært skal ses i forhold til sårbare fuglearter. Forsvaret planlægger at gennemføre en undersøgelse til afklaring og nærmere kvalificering af forstyrrelsesspørgsmålet.



Planen opstiller visioner for terrænets langsigtede landskabelige udvikling i retning af åbne, halvåbne og lukkede landskaber, hvor såvel militære som naturbeskyttelsesmæssige og rekreative interesser inddrages. Herunder fastlægges en række naturudviklingstyper for de åbne og halvåbne landskaber og parallelt hertil skovudviklingstyper for de lukkede, skovbevoksede landskaber. Helhedsbilledet på Oksbøl Skyde- og Øvelsesterræn er som følge af de oprindelige og højt prioriterede hede- og klitarealer et meget åbent landskab, men der fastsættes særligt for de nordlige dele halvåbne og lukkede landskaber, hvor dette har særlig betydning for den militære anvendelse, og hvor krattilknyttede arter samtidig kan tilgodeses. For skovplan-

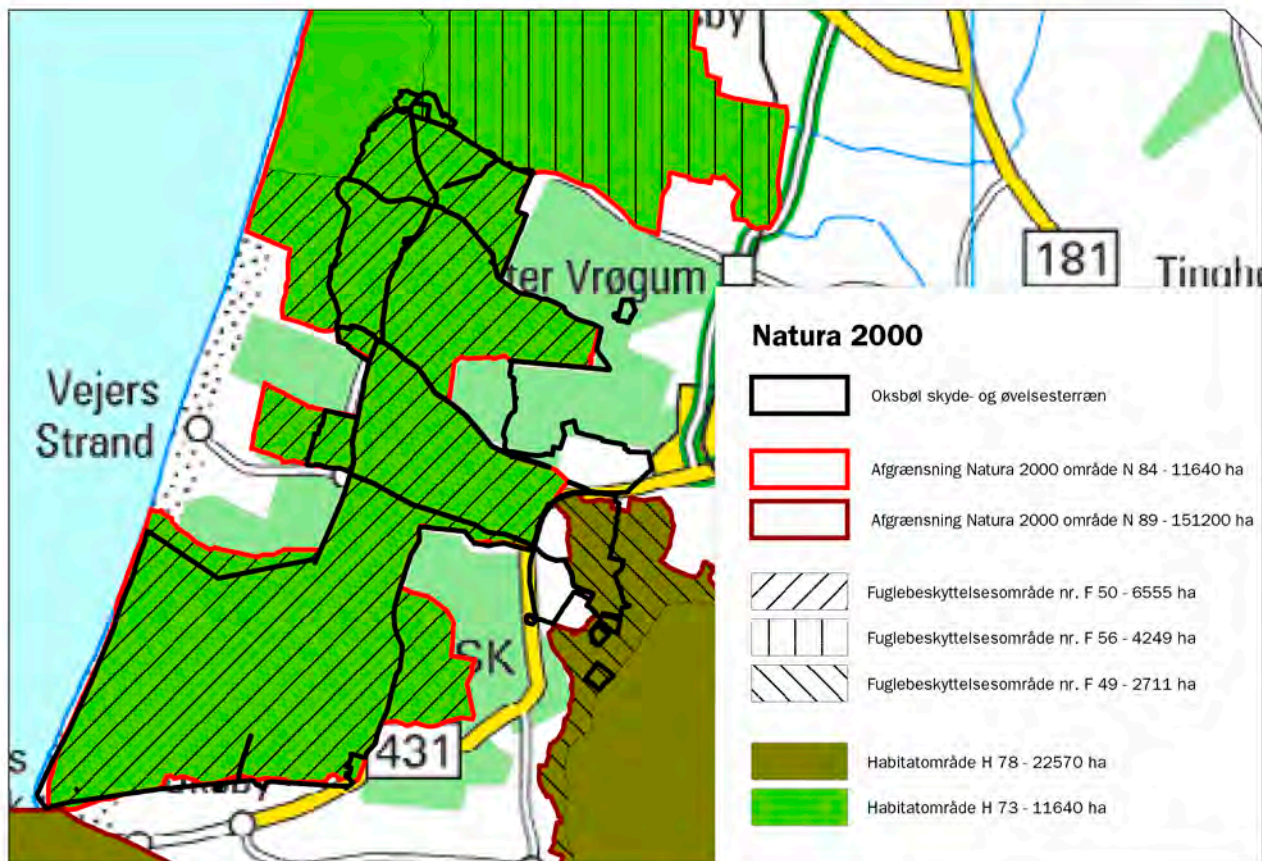
lægningen lægges der op til omlægning til naturnær skovdrift med en stor vægt af urørt skov og i øvrigt konvertering af fyr- og granplantagerne til mere løvskovsprægede skove.

Selve indsatsen formuleres i planens afsnit om behandlingsmodeller, som er fastlagt ud fra Forsvarets nyligt fastlagte generelle retningslinjer for forvaltning af de forskellige arealtyper. Disse modeller omsættes til konkrete aktiviteter, hvor der for Oksbøl er tale om en meget bred palet af både éngangsindgreb i form af rydning, konvertering, vandstandshævninger, kultivering m.v. og løbende naturpleje i form af regelmæssig slåning af græsarealer og afbrænding af klit- og hedeområder.

3. FORSVARETS AREALMÆSSIGE ANDEL AF NATURA 2000-OMRÅDERNE

Oksbøls naturværdier kommer til udtryk i udpegningen af store dele af terrænet som Natura 2000-område. Det mest betydningsfulde er område nr. 84. Kallesmærsk Hede, Grærup Langsø, Filsø og Kærgård Plantage, hvoraf den sydlige del har et stort overlap med Oksbøl, se Figur 3-1.

Til dette kommer et mindre overlap i form af strandenge ved Ho Bugt med Natura 2000-område nr. 89. Vadehavet. Den geografiske sammenhæng mellem Oksbøl, de to Natura 2000-områder og de underliggende hhv. 2 habitat- og 3 fuglebeskyttelsesområder fremgår af Tabel 3-1.



Figur 3-1. Oksbøl Skyde- og Øvelsesområdes geografisk udbredelse i forhold til de 2 Natura 2000-områder og de underliggende fuglebeskyttelses- og habitatområder.



Natura 2000 område	Habitatområde	Fuglebeskyttelsesområde	Areal på Oksbøl (ha)
N 84. Kallesmærsk hede, Grærup Langsø, Fiil Sø og Kærgård Klitplantage	H 73. Kallesmærsk Hede, Grærup Langsø, Filsø og Kærgård Klitplantage	F 50 Kallesmærsk Hede og Grærup Langsø	5.506
		F 56 Filsø	25
N 89. Vadehavet	H 78 Vadehavet med Ribe Å, Tved Å og Varde Å vest for Varde	F 49 Engarealer ved Ho Bugt	235

Tabel 3-1. Det arealmæssige overlap mellem Oksbøl Skyde- og Øvelsesterræn og de to Natura 2000-områder og de underliggende fuglebeskyttelses- og habitatområder.

4. FORSVARETS ANDEL AF HABITATNATURTYPER

Tabel 4-1 viser de 10 terrestriske naturtyper på Oksbøl, der indgår som udpegningsgrundlag for Habitatområderne nr. 73 og 78. Kortlægning af våde habitatnaturtyper er mangelfuld, men det forventes, at der ved en fremtidig gennemgang vil kortlægges en række betydningsfulde sønaturtyper i Habitatområde nr. 73, såsom søbred med småurter og lobeliesø. I tabellen er indsat en kolonne, der angiver den procentuelle forekomst af naturtyperne på Oksbøl i forhold til de samlede habitatområder. Der er her tale om et cirkatal. Det ses, at de tre klitnaturtyper klithede (1783,2 ha), grå/grøn klit (634,1 ha) og klitlavning (422,1 ha) er de arealmæssigt dominerende typer, hvilket ikke mindst skyldes de meget massive forekomster på Kallesmærsk Hede. De udgør sammenlagt over 90 % af det samlede habitatnaturty-

peareal i Oksbøl, og udgør ligeledes en meget betydelig del af typernes udbredelse i hele habitatområdet. Strandeng (151,6 ha – alle beliggende i Habitatområde nr. 78 ved Ho Bugt) udgør 5 % af habitatarealet på Oksbøl, men kun en begrænset andel af de over 6.000 ha strandeng, der findes i hele habitatområdet. De øvrige naturtyper såsom tidvis våd eng, hængesæk, tørvelavning og rigkær udgør kun et begrænset samlet areal på Oksbøl, men særligt for hængesæk og rigkær har Oksbøl et stort ansvar i forhold til det samlede areal i habitatområdet. Samlet udgør habitatnaturtyperne på Oksbøl ca. 30 % af de pågældende typer i hele Natura 2000-området. Der er ikke skov-habitatnaturtyper på Oksbøl. Alle habitatnaturtyper er fastsat til prognosen: Ugunstig eller vurderet ugunstig.

Naturtypenr.	Naturtypenavn	Areal på Oksbøl (ha)	% af H73/H78
1330	Strandeng	151,6	2
2130	Grå/grøn klit	634,1	66
2140	Klithede	1.783,2	73
2190	Klitlavning	422,1	66
4010	Våd hede	0,01	0
4030	Tør hede	4,2	11
6410	Tidvis våd eng	69,4	45
7140	Hængesæk	1,9	79
7150	Tørvelavning	11,4	81
7230	Rigkær	0,3	8

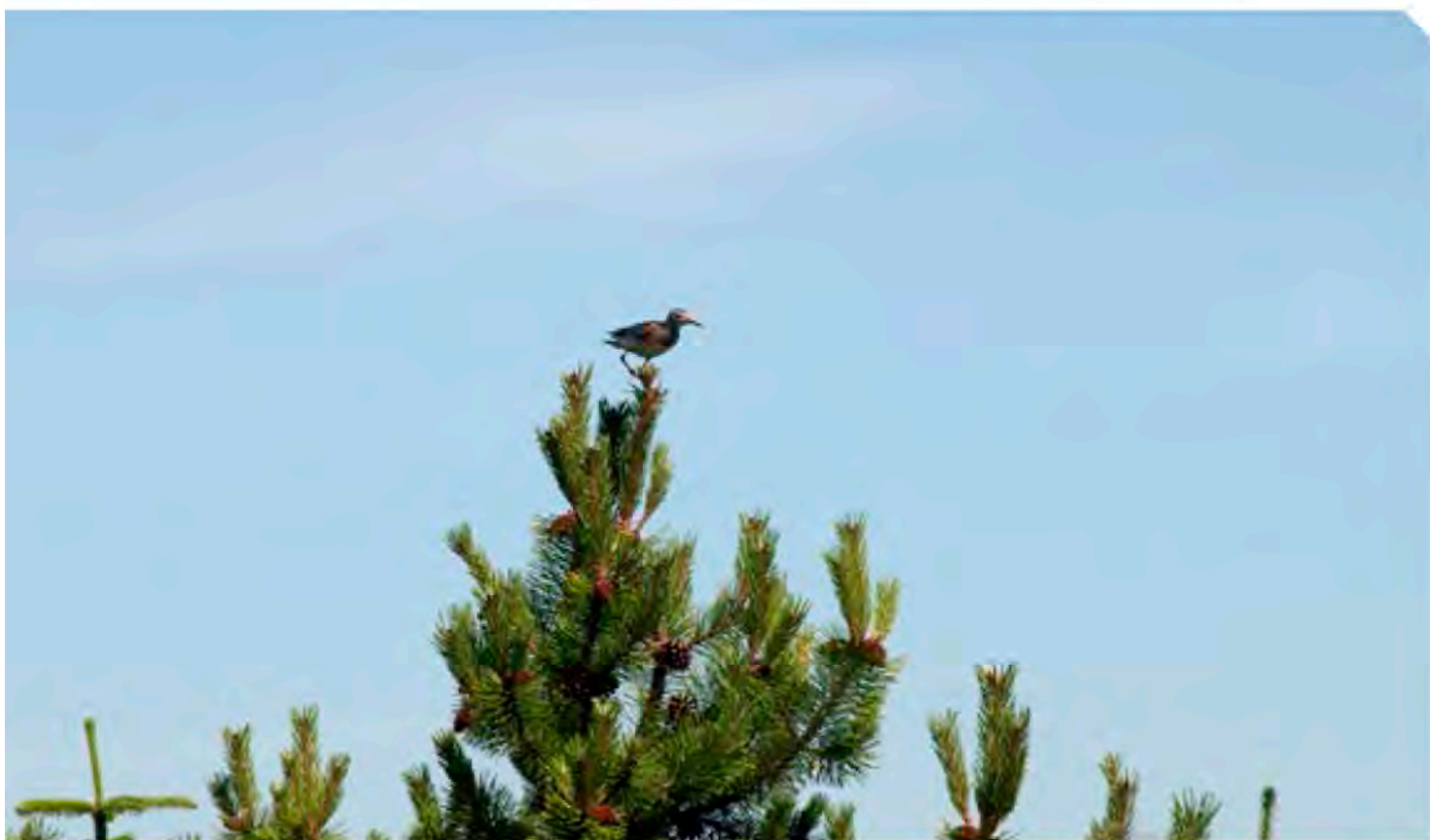
Tabel 4-1. Habitatnaturtyper på Oksbøl angivet med nummer, navn samt areal på Oksbøl og omtrentlig andel af det samlede areal i habitatområderne.

5. FORSVARETS ANDEL AF ARTER

Oksbøl Skyde- og Øvelsesterræn rummer levesteder for 8 dyrearter på udpegningsgrundlaget (se Tabel 5-1). Der er tale om odder, som forekommer langs vandløb og vandområder. Prognosen for odder er gunstig eller vurderet gunstig. Desuden forekommer en række ynglefugle, hvoraf hovedparten er sjældne hedefugle, som fx tingsmed, der fortsat yngle på terrænet, og hedehøg, som ikke yngler, men som potentielt vil kunne forekomme ynglende. Alle undtaget blåhals har ugunstig prognose. Klyde er medtaget som den eneste art af trækfugl på udpegningsgrundlaget, hvilket skyldes mulighederne i Ho Bugt Enge.

Natura 2000 område	Udpegede arter med forekomst på Oksbøl
N 84. Kallesmærsk hede, Grærup Langsø, Fijl Sø og Kærgård Plantage	Odder Hedehøg (Y) Hedelærke (Y) Tingsmed (Y)
N 89. Vadehavet	Odder Hedehøg (Y) Blå kærhøg (Y) Engsnarre (Y) Blåhals (Y) Klyde (T)

Tabel 5-1. Arter, der er på udpegningsgrundlaget for de to Natura 2000-områder, og som har relevans for forvaltningen på Oksbøl. Område Nr. 84 har som for naturtypernes vedkommende langt den største betydning.



6. FORSVARETS NATURA 2000-INDSATS

Der er opstillet en række kort- og langsigtede målsætninger for den fremtidige drift og pleje af terrænet. Målsætningerne er opstillet og fordelt på en række strategiske, taktiske og operationelle mål indenfor emnerne militæranvendelse, naturbeskyttelse og publikumshen-

syn. De operationelle mål er at opfatte som den konkrete indsats, der udspecificeres i planens aktivitetsafsnit. Der er opstillet mål for Natura 2000-indsatsen i perioden 2012-2015. Disse fremgår af tabel 6-1.

Strategisk	Taktisk	Operationel
<p>Natura 2000: Oksbøl bidrager igennem fortsat militær anvendelse, ekstensiv drift og pleje, hensigtsmæssig hydrologi, begrænsning af forstyrrelser m.v. i videst muligt omfang til sikring af den økologiske integritet for Natura 2000-område nr. 84. Kallesmærsk Hede, Grærup Langsø, Filsø og Kærgård Plantage og nr. 89. Vadehavet, til sikring og genopretning af gunstig bevarelsesstatus for de internationalt prioriterede naturtyper og arter, der udgør udpegningsgrundlaget for områderne, samt ligeledes for en række mere generelt beskyttede plante- og dyrearter.</p> <p>Naturtyper og arter skal have en gunstig bevaringsstatus.</p> <p>For naturtyper og for arters levesteder, der er vurderet til natur/skovtilstandsklasse I eller II og gunstig prognose skal udviklingen i areal og tilstand være stabil eller i fremgang.</p> <p>For naturtyper og arters levesteder, der er vurderet til natur/skovtilstandsklasse III-V og/eller ugunstig prognose, skal udviklingen i natur/skovtilstand være i fremgang, således at der opnås natur/skovtilstand I-II og gunstig bevaringsstatus, såfremt de naturgivne forhold giver mulighed dertil.</p> <p>Det samlede areal af naturtypen/levestedet skal være stabilt eller i fremgang, hvis naturforholdene tillader det.</p> <p>For naturtyper og arter uden tilstandsvurderingssystem og/eller med en ukendt prognose er målsætningen gunstig bevaringsstatus.</p>	<p>Habitatnaturtyper: 1330 Strandeng 2130 Grå/grøn klit 2140 Klithede 2190 Klitlavning 6410 Tidvis våd eng 7150 Tørvelavning 7230 Riggær</p> <p>prioriteres alle højt og sikres igennem naturpleje. Et areal på 27 ha plejes (rydning) med henblik på udvikling af rigkær på minimum 10 ha som bidrag til målsætningen om en øgning af areallet med i størrelsesordenen 7-13 ha i Natura 2000-området.</p> <p>Udpegede arter: Ogger sikres velegnede og uforstyrrede levesteder samt tilfredsstillende fourageringsmuligheder.</p> <p>Hedehøg (Y) sikres velegnede og uforstyrrede yngleområder, så tilstanden og arealet af det samlede levested danner grundlag for, at arten kan blive fast ynglefugl, og levestedet understøtter mulighederne for en bestand på mindst 1-3 ynglepar i Natura 2000-området.</p> <p>Tinksmed (Y) sikres velegnede og uforstyrrede yngleområder, så tilstanden og arealet af det samlede levested danner grundlag for, at arten bevares som fast ynglefugl, og levestedet understøtter mulighederne for en bestand på mindst 5 par som bidrag til målsætningen om mindst 4-7 ynglepar i Natura 2000-området.</p> <p>Blå kærhøg (Y) sikres velegnede og uforstyrrede yngleområder, så tilstanden og arealet af det samlede levested bidrager til målsætningen om mindst 1-3 par i Natura 2000-området.</p>	<p>Til sikring primært af klitnaturtyperne, tørvelavning og rigkær samt levesteder for tinksmed og hedelærke gennemføres inden 2016 (udspecificeret i aktivitetsafsnittet):</p> <ul style="list-style-type: none"> • Helrydning af samlet 122 ha – primært de nævnte lysåbne habitatnaturtyper samt nationalt beskyttede arealer (hede, mose og overdrev mv.). • Delvis rydning af 63 ha - primært de nævnte lysåbne habitatnaturtyper samt nationalt beskyttede arealer (hede, mose, overdrev mv.). • Rydning af 3.600 m udtjente hegn. • Foryngelse af 2.900 m ældre hegn. • Bekæmpelse af invasive plantearter på 44,4 ha hvor til kommer et projekt for forsøg med bekæmpelse af stjernebredribbe. <p>Til sikring primært af klitnaturtyperne og tinksmed videreføres (udspecificeret i aktivitetsafsnittet):</p> <ul style="list-style-type: none"> • Turnusafbrænding af ca. 2000 ha - primært de nævnte klitnaturtyperne samt nationalt beskyttede arealer (hede mv.). <p>Til sikring primært af strandeng, tidvis våd eng og rigkær samt tinksmed, engsnarre og klyde videreføres/iværksættes i 2012 (udspecificeret i aktivitetsafsnittet):</p> <ul style="list-style-type: none"> • Afgræsning af ca. 469 ha – primært de nævnte habitatnaturtyper samt nationalt beskyttede arealer (fersk eng, overdrev og mose). <p>Til sikring primært af strandeng, tidvis våd eng, tørvelavning og klitlavning samt tinksmed, engsnarre og klyde senest 2014 (udspecificeret i aktivitetsafsnittet):</p> <p>Til afklaring af betydningen af forstyrrelser for en række fuglearter gennemføres i 2014 en nærmere undersøgelse.</p>

Tabel 6-1. Målsætningen for Natura 2000-indsatsen på Oksbøl Skyde- og Øvelsesterræn.



Har du lyst til at læse mere?

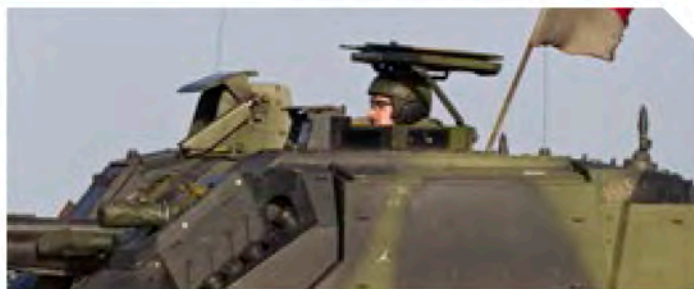
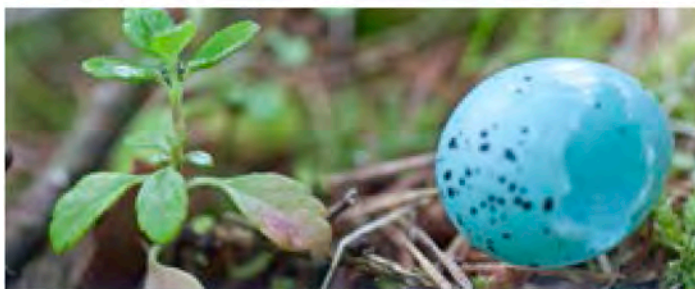
Scan koden med din smartphone og hent drifts- og plejeplanen på forswarets hjemmeside.

Forsvar for naturen

Forsvarets skyde- og øvelsesterræner anvendes til militær uddannelse, men samtidig udgør arealerne nogle af de største og bedst bevarede naturområder i Danmark.

Sammenlagt forvalter Forsvaret 33.000 ha enestående natur, hvor den militære benyttelse går hånd i hånd med værdifulde danske naturtyper og arters beskyttelse. Mange militære arealer er i perioder åbne for publikum, så også offentligheden kan besøge og opleve de unikke naturarealer.

I samarbejde med Miljøministeriet har Forsvaret udviklet et særligt koncept for udarbejdelse af drifts- og plejeplaner for terrænerne. Igennem planerne sikrer Forsvaret en passende afvejning mellem militære uddannelsesmæssige behov, naturbeskyttelse og offentlighedens adgang. Information om Forsvarets naturforvaltning kan findes på www.forsvaret.dk.



Bilag 5: Forklaring af Natura 2000-begreber m.m.

Begreb	Forklaring
Natura 2000	Natura 2000 er et netværk af områder i EU med særligt værdifuld natur. Natura 2000 er en samlebetegnelse for habitatområder og fuglebeskyttelsesområder. I Danmark tales om internationale naturbeskyttelsesområder, som også rummer Ramsarområder, og består af et eller flere af disse særligt udpegede områder. Natura 2000-områderne kan ses i Danmarks Miljøportal . Der er mere information om Natura 2000 på Naturstyrelsens hjemmeside .
Udpegningsgrundlag	Udpegningsgrundlaget er en fællesbetegnelse for de arter og naturtyper, som findes indenfor et internationalt beskyttelsesområde og som er omfattet af listerne i habitatdirektivet eller fuglebeskyttelsesdirektivet, som forudsætter udpegningsgrundlag af beskyttelsesområder. Du kan finde udpegningsgrundlag her: Udpegningsgrundlag .
Naturtyper	Naturtyperne er defineret nærmere i " Habitatbeskrivelser, årgang 2010 ". Endvidere er alle danske naturtyper beskrevet på Naturstyrelsens hjemmeside .
Lysåbne terrestriske naturtyper	I Danmark er der 35 lysåbne terrestriske naturtyper: 1210 (Enårig vegetation på strandvolde) , 1220 (Flerårig vegetation på stenede strande) , 1230 (Klinter eller klipper ved kysten) , 1310 (Vegetation af kveller eller andre enårige strandplanter) , 1320 (Vadegræssamfund) , 1330 (Strandenge) , 1340 (Indlands-strandenge) , 2110 (Begyndende klitdannelser) , 2120 (Hvide klitter og vandremiler) , 2130 (Stabile kystklitter med urtevegetation) , 2140 (Stabile kalkfattige klitter med <i>Empetrum nigrum</i>) , 2160 (Kystklitter med havtorn) , 2170 (Kystklitter med gråris) , 2190 (Fugtige klitlavninger) , 2250 (Kystklitter med enebær) , 2310 (Indlandsklitter med lyng og visse) , 2320 (Indlandsklitter med lyng og revling) , 2330 (Indlandsklitter med åbne græsarealer med sandskæg og hvene) , 4010 (Våde dværgbusksamfund med klokkeling) , 4030 (Tørre dværgbusksamfund (heder)) , 5130 (Enebærkrat på heder, overdrev eller skrænter) , 6120 (Tørketålende græsvegetation på kalkrig jordbund) , 6210 (Overdrev og krat på mere eller mindre kalkholdig bund) , 6230 (Artsrige overdrev) , 6410 (Tidvis våde enge) , 6430 (Bræmmer med høje urter) , 7110 (Aktive højmoser) , 7120 (Nedbrudte højmoser) , 7150 (Lavninger på tørv med <i>Rhynchosporion</i>) , 7210 (Kalkrige moser og sumpe med hvas avneknippe) , 7220 (Kilder og væld med kalkholdigt (hårdt) vand) , 7230 (Rigkær) , 7140 (Overgangstyper af moser og hængesæk) , 8220 (Indlandsklipper af kalkfattige bjergarter) , 8230 (Indlandsklipper af kalkfattige bjergarter med pionerplantensamfund) .
Sø- og vandløbsnaturtyper	I Danmark er der 7 sø- og vandløbsnaturtyper: 3110 (Kalk- og næringsfattige søer og vandhuller) , 3130 (Ret næringsfattige søer og vandhuller) , 3140 (Kalkrige søer og vandhuller med kransnålalger) , 3150 (Næringsrige søer og vandhuller med flydeplanter) , 3160 (Brunvandede søer og vandhuller) , 3260 (Vandløb med vandplanter) , 3270 (Vandløb med tidvis blottet mudder med enårige planter) .
Skovnaturtyper	I Danmark er der 10 skovnaturtyper: 2180 (Skovklit) , 9110 (Bøg på mor) , 9120 (Bøg på mor med kristtorn) , 9130 (Bøg på muld) , 9150 (Bøg på kalk) , 9160 (Ege-blandskov) , 9170 (Vinteregeskov) , 9190 (Stilkeke-krat) , 91D0 (Skovbevokset tørvemose) , 91E0 (Elle- og askeskov) .
Kortlægning	Under forarbejdet til Natura 2000-planerne er en række naturtyper kortlagt ved en fysisk gennemgang af habitat-områderne. Naturtyperne er afgrænset og identificeret, og der er registreret oplysninger om struktur og artsindhold på arealerne. De kortlagte områder kan f.eks. findes på PRIOR .

Skovnaturtyper	I Danmark er der 10 skovnaturtyper: 2180 (Skovklit) , 9110 (Bøg på mor) , 9120 (Bøg på mor med kristtorn) , 9130 (Bøg på muld) , 9150 (Bøg på kalk) , 9160 (Ege-blandskov) , 9170 (Vinteregeskov) , 9190 (Stilkeke-krat) , 91D0 (Skovbevokset tørvemose) , 91E0 (Elle- og askeskov) .
Kortlægning	Under forarbejdet til Natura 2000-planerne er en række naturtyper kortlagt ved en fysisk gennemgang af habitat-områderne. Naturtyperne er afgrænset og identificeret, og der er registreret oplysninger om struktur og artsindhold på arealerne. De kortlagte områder kan f.eks. findes på PRIOR .
Tilstandsklasse	Tilstandsklassen er udtryk for naturkvaliteten af den enkelte kortlagte naturtype. Tilstandsklassen er beregnet på baggrund af strukturindikatorer og artsdata, som er indsamlet ved kortlægningen. Ud fra strukturindikatorerne beregnes et strukturindeks, og tilsvarende beregnes et artsindeks ud fra de indsamlede artsdata. Hver især fortæller de to indeks noget om de aktuelle livsvilkår og den seneste historie på arealet. Tilstanden er en sammenvejning af de to indeks. Der er 5 tilstandsklasser: I. Høj tilstand II. God tilstand III. Moderat tilstand IV. Ringe tilstand V. Dårlig tilstand De to øverste klasser I og II opfylder Habitatdirektivets krav til gunstig bevaringsstatus under forudsætning af, at der foreligger en prognose der siger, at arealet også i fremtiden vil kunne opretholde den høje eller gode tilstand. Tilstandsklasse (inkl. struktur- og artstilstand) for en kortlagt naturtype kan ses på PRIOR .
Gunstig bevaringsstatus	En naturtypes bevaringsstatus er gunstig, når: - arealet med naturtypen i det naturlige udbredelsesområde er stabilt eller øges - den særlige struktur og de særlige funktioner, der er nødvendige for naturtypens opretholdelse, er til stede og vil være det fremover. - bevaringsstatus for de arter, der er karakteristiske for naturtypen, er gunstig. En arts bevaringsstatus anses for gunstig, når: - bestandsudviklingen viser, at arten på lang sigt vil opretholde sig selv - artens naturlige udbredelsesområde hverken er i tilbagegang eller vil blive mindsket - der er og sandsynligvis fortsat vil være et tilstrækkeligt stort levested til på lang sigt at bevare artens bestande
Natura 2000-plan	Natura 2000-planen fortæller, hvordan man skal behandle hvert af de 246 Natura 2000-områder, så man stopper tilbagegangen for naturtyper og arter i det enkelte område. Natura 2000-planen indeholder en basisanalyse af områdets aktuelle naturtilstand og trusler, mål for naturtilstanden og et indsatsprogram. Natura 2000-plan kan findes på Naturstyrelsens hjemmeside .
Natura 2000-handleplan	Natura 2000-planen udmøntes i handleplaner. En kommune skal således udarbejde en handleplan for, hvordan Natura 2000-planen vil blive realiseret inden for kommunens geografiske område på land og kystnære områder. Kommunen skal efterfølgende sikre, at handleplanen gennemføres. På tilsvarende måde har Naturstyrelsen ansvaret for at udarbejde og gennemføre handleplaner for de skovbevoksede, fredskovspligtige arealer.
Offentlige lodsejeres drifts- og plejeplaner	Offentlige lodsejere har mulighed for selv at udarbejde drifts- og plejeplan som opfølgning på en Natura 2000-plan. I Natura 2000-handleplanen skal der være resuméer af de offentlige lodsejeres drifts- og plejeplaner.
Invasive arter	Invasive arter dækker over plante- og dyrearter, der af mennesket er blevet flyttet fra en del af verden til en anden og her påvirker hjemmehørende arter negativt. Et almindeligt brugt eksempel er kæmpe-bjørneklo, som er ført til Danmark fra Kaukasus og nu giver problemer i eksempelvis moser, hvor den udkonkurrerer hjemmehørende plantearter.
Prædatorer og prædation	Dyr, der spiser andre dyr, disses unger eller æg, kaldes for prædatorer. Det kan fx være ræve, mink, krager eller husskader. Jordrugende fugle er særligt følsomme over for prædation.
Fragmentering	Opdeling af naturområder eller levesteder for arter kaldes også for fragmentering. Fragmentering er negativt for naturen, da det samlede naturareal bliver mindre, naturen påvirkes mere på grund af en større kontakflade til agerjord, vejarealer m.m. og fordi at bestandene af arter i de enkelte områder bliver isolerede fra hinanden.

